



# RAPPORT D'ACTIVITÉS



LA PLATEFORME  
DE SURVEILLANCE DE  
LA CHAÎNE ALIMENTAIRE

2022

## Les membres de la Plateforme SCA, signataires de la Convention cadre



## Les organismes collaborateurs impliqués dans la surveillance sanitaire de la chaîne alimentaire, participant aux groupes de travail de la Plateforme SCA

Anses : Agence nationale de sécurité sanitaire, de l'alimentation, de l'environnement et du travail  
 ACTA : Association française de coordination des instituts techniques agricoles  
 ACTIA : Association française de coordination des instituts techniques de l'agro-alimentaire  
 ACTALIA : Centre technique d'expertise agroalimentaire  
 ADILVA : Association française des directeurs et cadres de laboratoires vétérinaires publics d'analyses  
 AFLABV\* : Association française des laboratoires d'analyses de biologie vétérinaire  
 ANIA : Association nationale des industries alimentaires  
 ANPLF : Association nationale des producteurs laitiers fermiers  
 ANVOL : Interprofession de la volaille de chair  
 APROLAB\* : Association française des laboratoires d'analyses privés  
 CIRAD\* : Centre de coopération internationale en recherche agronomique pour le développement  
 CITPPM : Confédération des industries de traitement des produits des pêches maritimes et de l'aquaculture  
 CGAD : Confédération générale de l'alimentation en détail  
 CGAAER\* : Conseil général de l'alimentation, de l'agriculture et des espaces ruraux  
 CNADEV : Comité national des abattoirs et ateliers de découpe de volailles  
 CNAOL : Conseil national des appellations d'origine laitières  
 CNIPT : Comité National Interprofessionnel de la Pomme de Terre  
 CNIEL : Centre national interprofessionnel de l'économie laitière  
 CNPO\* : Comité National pour la Promotion de l'Œuf  
 Culture Viande : Syndicat des entreprises françaises de la viande  
 DGAL : Direction générale de l'alimentation  
 DGCCRF : Direction générale de la concurrence, de la consommation et de la répression des fraudes  
 DGS : Direction générale de la santé  
 DRAFF : Direction Régionale de l'Alimentation, de l'Agriculture et de la Forêt  
 ENVA\* : École nationale vétérinaire d'Alfort  
 ENVT : École nationale vétérinaire de Toulouse  
 FCD : Fédération du commerce

FIA : Fédération des industries avicoles  
 FNEAP : Fédération nationale des exploitants d'abattoirs publics  
 FNPL : Fédération nationale des producteurs de lait  
 FNEC : Fédération nationale des éleveurs de chèvres  
 FREDON FR\* : Réseau français d'experts au service de la santé du végétal, de l'environnement et des Hommes  
 GDS France : Groupements de défense sanitaire français  
 Hypérion : Observatoire de la qualité sanitaire des céréales et des produits céréaliers  
 IDELE : Institut de l'élevage  
 IFIP : Institut du porc  
 IFREMER : Institut français de recherche pour l'exploitation de la mer  
 INAPORC : Interprofession nationale porcine  
 INRAE : Institut national de recherche pour l'agriculture, l'alimentation et l'environnement  
 IP\* : Institut Pasteur  
 INTERBEV : Association nationale interprofessionnelle du bétail et des viandes  
 Intercéréales : Interprofession des céréales françaises  
 ITAVI : Institut technique de l'aviculture, pisciculture et cuniculture  
 LABERCA : Laboratoire d'étude des résidus et contaminants dans les aliments  
 LCA : La coopération agricole  
 OFB\* : Office français de la biodiversité  
 OQUALIM : Association d'entreprises du secteur de l'alimentation animale  
 SNGTV : Société Nationale des Groupements Techniques Vétérinaires  
 SpF : Santé publique France, agence nationale de santé publique  
 Terres Inovia : Institut technique de la filière des huiles et protéines végétales, et de la filière chanvre  
 UNIFA : Union des industries de la fertilisation  
 VETAGRO-SUP : Etablissement d'enseignement supérieur et de recherche

\*Organismes présents dans le cadre strictement de groupes de travail interplateformes

## **Rapport annuel d'activités de la Plateforme de Surveillance de la Chaîne Alimentaire (SCA) 2022**

Ce document dresse le bilan des activités de la Plateforme de surveillance de la chaîne alimentaire en 2022. Un tel bilan permet d'objectiver le travail accompli collectivement par les membres, d'établir le programme de travail pour 2023 et d'identifier les axes d'amélioration.

# SOMMAIRE

<b>I.</b>	<b>Organisation et vie de la Plateforme .....</b>	<b>5</b>
A.	Organisation et modalités de fonctionnement .....	5
1.	Comité de pilotage (Copil) .....	5
2.	Équipe de coordination (EC) .....	5
3.	Équipe opérationnelle (EO).....	6
4.	Groupes de travail (GT) et de suivi (GS).....	7
5.	Conventions .....	8
B.	Animation .....	8
C.	Communication externe .....	9
D.	Interactions avec les autres plateformes .....	9
1.	L'approche Une Seule Santé .....	9
2.	La cellule de coordination inter-plateformes (CCIP) .....	10
3.	Événement dédié aux plateformes pendant la présidence française du Conseil de l'Union européenne.....	10
4.	Les applications Shiny au cœur des 3 plateformes.....	11
E.	Autres interactions .....	12
<b>II.</b>	<b>Groupes de travail et de suivi .....</b>	<b>13</b>
A.	GS Abstract (Abattoirs et transmission des résultats d'autocontrôles) .....	13
B.	GT Surveillance de STEC en filière de fabrication de fromages au lait cru .....	14
C.	GS Priorisation des dangers chimiques .....	14
D.	GT surveillance du cadmium .....	15
E.	GS SISCA (Système d'information de la Plateforme SCA) .....	16
F.	GS Qualiplan .....	17
G.	Groupe de suivi inter-plateformes : qualité des données (QDD) .....	18
H.	Groupe de suivi inter-plateformes : One Health.....	19
I.	Groupe de suivi inter-plateformes : Évaluation des dispositifs de surveillance .....	21
J.	Groupe inter-plateformes « Communication ».....	22
K.	Groupe de suivi inter-plateformes : SalmoSurv .....	23
<b>III.</b>	<b>Equipes-projets .....</b>	<b>24</b>
	Veille sanitaire internationale .....	24
<b>IV.</b>	<b>Conclusion.....</b>	<b>25</b>

# I. Organisation et vie de la Plateforme

## A. Organisation et modalités de fonctionnement

La Plateforme SCA est constituée des moyens humains et matériels mobilisés par ses différents membres. Comme pour les deux autres Plateformes d'épidémiosurveillance en santé animale et en santé végétale, elle s'appuie sur une structure de gouvernance ; le Comité de pilotage, une équipe de coordination, une équipe opérationnelle et des groupes de travail. La figure n°1 ci-dessous représente l'organisation générale des Plateformes d'épidémiosurveillance.

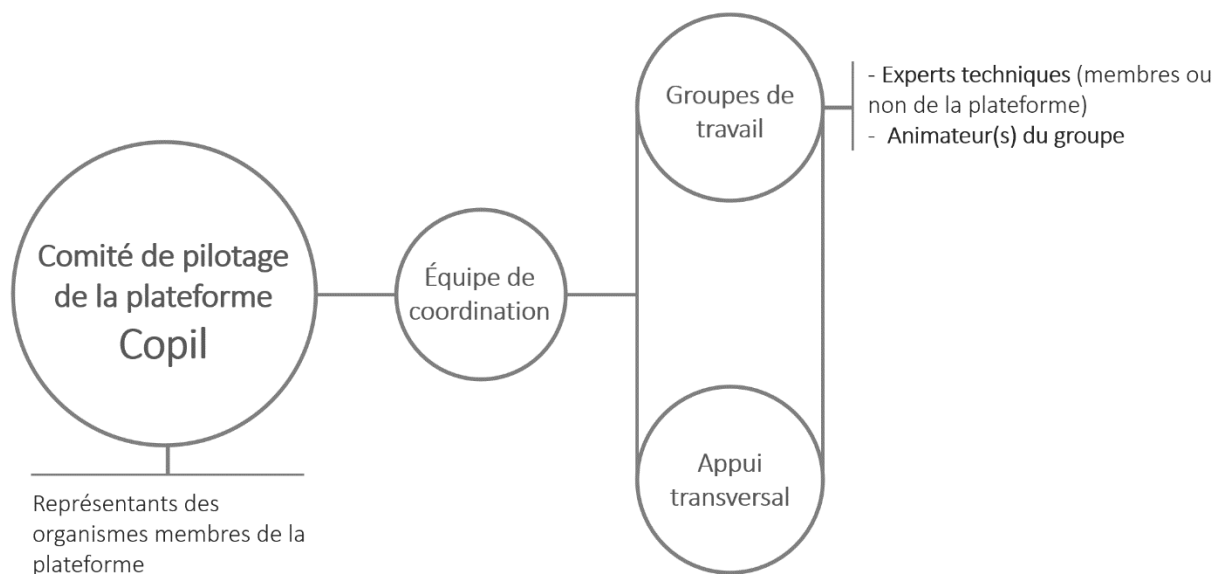


Figure n°1 : schéma organisationnel des Plateformes d'épidémiosurveillance

### 1. Comité de pilotage (Copil)

Le Comité de pilotage composé des 14 membres signataires de la convention cadre (DGAL, DGCCRF, DGS, Anses, INRAE, SpF, Adilva, ACTA, ACTIA, Oqualim, La Coopération Agricole, ANIA, FCD, CGAD<sup>1</sup>) s'est réuni deux fois en 2022. Les deux Copils se sont tenus en présentiel à la DGAL, en juin et novembre 2022, présidés par la DGAL à l'image des deux autres plateformes.

Le Copil de la Plateforme SCA a pour mission de valider les modalités de fonctionnement de la plateforme, les thématiques de travail et les productions de la plateforme, ainsi que leurs modalités de diffusion.

### 2. Équipe de coordination (EC)

Les membres de l'équipe de coordination sont des personnels de l'Anses, de l'INRAE et de la DGAL (cf. tableau n°1). Cette équipe fait notamment l'interface avec le Comité de pilotage, facilite l'organisation des groupes de travail ou de suivi, assure la cohérence des travaux et fait le lien avec les deux autres

<sup>1</sup> Abréviations et acronymes en annexe 1

plateformes d'épidémiologie (cf. point D). Ses membres peuvent également être en charge de l'animation de groupes de travail.

En juillet 2022, la composition de l'EC a évolué. Le représentant Anses a remplacé la représentante DGAL pour assurer la coordination principale de la Plateforme SCA, avec une quotité dédiée qui a été ajustée respectivement à 100 % et 20 %. A partir de cette même date et pour chacune des trois organisations impliquées, une seule personne a été officiellement identifiée pour composer l'EC, à l'image des deux autres plateformes.

Tableau 1. Composition de l'équipe de coordination SCA

Nom	Organisme	Quotité de travail
• <i>au premier semestre</i>		
AMAR Hélène	DGAL	100 %
BERNARD Hélène avec l'appui de DERVILLY Gaud	LABERCA (UMR INRAE)	100 % réparti sur EC et EO
LAILLER Renaud	Anses	50 % réparti sur EC et EO
• <i>au deuxième semestre</i>		
AMAR Hélène	DGAL	20 % réparti sur EC et EO
BERNARD Hélène	LABERCA (UMR INRAE)	100 % réparti sur EC et EO
LAILLER Renaud	Anses	100 % réparti sur EC et EO

### 3. Équipe opérationnelle (EO)

L'équipe opérationnelle (tableau n°2) apporte son appui transversal aux groupes de travail dans des domaines tels que l'informatique, l'épidémiologie, les biostatistiques, etc. Ses membres sont également en charge de l'animation de certains groupes de travail. L'EO a été formellement inscrite dans la convention renouvelée.

Fin 2022, l'EO de la Plateforme SCA est constituée de deux personnels en appui transversal aux trois Plateformes, localisés au sein de l'unité épidémiologie et appui à la surveillance (EAS) de l'Anses Lyon (0,25 ETP sur chaque Plateforme) et aussi de personnels dédiés à la Plateforme SCA à l'Anses (soit au total, 2,5 ETP). L'équipe est constituée également de personnels de la DGAL (0,4 ETP) et de INRAE (1,5 ETP). La composition de l'EO a évolué en 2022 avec la prise de poste début janvier de Margot Bärenstrauch au LABERCA (UMR INRAE) pour renforcer la cellule de veille (40 % de son temps de travail) et la surveillance des dangers chimiques (60 %).

Tableau 2. Composition de l'équipe opérationnelle

Nom	Organisme	Fonction	Quotité de travail
AMAR Hélène	DGAL	Pilote pour SCA du GS OH	100 % (EC + EO) (jusqu'au 30 juin 2022) puis 20 % (EC + EO)
BARENSTRAUCH Margot	LABERCA (UMR INRAE)	Veille sanitaire ; Appui Analyse de données au GT Cadmium ; Appui au GS Priorisation des dangers chimiques	100 %
BERNARD Hélène	LABERCA (UMR INRAE)	Chargée de projet surveillance contaminants chimiques, Pilote	100 % (EC + EO)



		du GS Priorisation des dangers chimiques ; Pilote du GT Cadmium	
BRES Pauline	Anses	Chargée de projet Qualiplan ; Appui Analyse de données au GT Cadmium ; Pilote SCA du GS Qualité des données	100 %
LAILLER Renaud	Anses	Pilote du GS Surveillance de Salmonella (SalmoSurv)	50 % (EC + EO) (jusqu'au 30 juin 2022) puis 100 % (EC + EO)
MOUKOUBOULOU Adler	Anses	Informatique et développement du site web	25 %
PEIFFER BRUNO	DGAL	Veille sanitaire	20 %
RUGER Charlotte	Anses	Biostatistiques	25 %
VALAT Charlotte	Anses	Veille sanitaire	50 %

#### 4. Groupes de travail (GT) et de suivi (GS)

Les modalités de fonctionnement des groupes de travail (ponctuels) et de suivi (pérennes) sont définies par le Comité de pilotage. La participation à un groupe de travail / de suivi est volontaire. La composition des groupes de travail est validée par le Copil sur la base des compétences techniques et scientifiques des membres. Les GT et GS sont composés de membres signataires de la convention de la Plateforme SCA mais aussi de membres externes.

Neuf groupes de travail et/ou de suivi (tableau n°3) ont été actifs sur 2022, dont un GS en commun avec la Plateforme ESA (Salmo'Surv) et quatre GS transversaux aux trois plateformes (Qualité des données, Évaluation de dispositifs, One Health et Communication). La valorisation des travaux du GT Surveillance de STEC en filière de fabrication de fromages au lait cru (terminé en 2021) s'est poursuivie en 2022. Le GT Cadmium a clôturé ses travaux fin 2022 et travaillera à la finalisation et validation de son rapport début 2023.

Au total, l'activité de ces groupes a représenté 16 réunions tenues en plénière sur une journée ou une demi-journée. Comme en 2021, la crise sanitaire due au virus SARS-Cov-2 a conduit à tenir les réunions en 2022 très majoritairement en visioconférence. Les groupes de travail ou de suivi ont réuni dans leur ensemble près de 200 participations, considérant que certains participants sont membres de plusieurs GT, provenant ou non des organismes membres de la Plateforme SCA.

Tableau 3 : liste des groupes de travail et de suivi sur la Plateforme SCA

Intitulé du GT ou du GS	Nombre de réunions plénières en 2022	État d'avancement des travaux
GS Abstract (autocontrôles à l'abattoir)	Pas de réunion toutes filières	Groupe pérenne
GS QUALIPLAN : Qualité des données des PSPC	2 réunions	Groupe pérenne

GS inter-plateformes : Qualité des données	1 réunion	Groupe pérenne
GS Priorisation des dangers chimiques	3 réunions	Groupe pérenne
GT Surveillance de STEC en filière de fabrication de fromages au lait cru	/	Terminé en novembre 2021, valorisation en 2022
GT Cadmium	4 réunions	Terminé fin 2022, validation du rapport final prévu début 2023
GS Système d'information de la Plateforme SCA (SISCA)	Pas de réunion	Groupe pérenne
GS inter-plateformes : Evaluation de dispositifs	1 réunion	Groupe pérenne
GS inter-plateformes : SalmoSurv	2 réunions	Groupe pérenne
GS inter-plateformes : One Health	3 réunions	Groupe pérenne
GS inter-plateformes : Communication	1 réunion	Groupe pérenne

Les mandats, travaux et productions de ces différents groupes sont détaillés en Partie II.

## 5. Conventions

Des conventions de subvention ont été renouvelées en 2022 entre l'IFIP et la DGAL, et entre IDELE et la DGAL pour la remontée des données d'autocontrôles réglementés *Salmonella* sur, respectivement, les carcasses de porcs et les carcasses de ruminants.

Une convention de subvention a été également renouvelée en 2022 entre la FIA et la DGAL pour la remontée des données d'autocontrôles réglementés *Salmonella* sur carcasses de poulets de chair et de dinde, et *Campylobacter* sur carcasses de poulets de chair.

### B. Animation

L'équipe de coordination est responsable de l'animation de la plateforme. Elle est le point de contact pour les membres du Comité de pilotage et anime la vie de la Plateforme SCA.

Le 3e séminaire de l'équipe de coordination et de l'équipe opérationnelle de la Plateforme SCA s'est tenu les 24 et 25 octobre 2022, sur le site de l'Anses de Maisons-Alfort. Les équipes ont dressé un bilan des quatre premières années d'existence de la plateforme et témoigné notamment du maintien des travaux lors de la pandémie à Covid-19. Des actions ont été planifiées pour l'année 2023, telles que la réalisation d'une enquête de lectorat du Bulletin de veille (BuSCA) et le déploiement d'un nouveau *template* pour le site Internet SCA.

Fin 2021 et début 2022, la coordination principale a porté ses efforts sur l'organisation d'un événement dédié aux plateformes d'épidémiosurveillance, sous présidence française du Conseil de l'UE en mars 2022.



## C. Communication externe

En 2022, la Plateforme SCA a produit deux communications écrites :

- un article (Bulletin épidémiologique, N°95, 2022) intitulé « Une approche mutualisée des outils de la surveillance des salmonelles à l'abattoir » présente les efforts de mutualisation et de valorisation des résultats d'autocontrôles des contaminations par *Salmonella* à l'abattoir, en filières de production d'animaux de boucherie et de volailles (Auteur : Amar & Coll) ;
- un article (Bulletin épidémiologique, N°95, 2022) intitulé « Qualiplan, dispositif d'évaluation et d'amélioration de la qualité des données des plans de surveillance et de contrôle des contaminants de la chaîne alimentaire pilotés par la Direction générale de l'alimentation (DGAL) » (Auteur : Bres & Coll).

La plateforme a également fait l'objet de diverses communications orales en 2022 listées dans le tableau n°4 ci-dessous. Le site web de la Plateforme SCA (<https://www.plateforme-sca.fr/>) relaie ces informations.

Tableau 4 : communications orales sur la Plateforme SCA et ses travaux en 2022

	Lieux / Dates	Auteur(s)
Webinaire de présentation des travaux du GT STEC	Maison du Lait & Visio-conférence, le 20 janvier 2022	Hélène Amar, Choreh Farrokh et les membres du GT
PFUE, Séminaire des Plateformes d'épidémiosurveillance	Paris Bercy & distanciel, le 22 mars 2022	Hélène Amar
Journée de restitution OQUALIM – SCA et GT Cadmium	Paris, le 5 mai 2022	Hélène Bernard, Renaud Lailler
Spectratom - SCA et GT Cadmium	Pau, le 13 mai 2022	Hélène Bernard
Foodrisk, SCA et GT STEC	Nîmes, le 9 juin 2022	Hélène Amar
Assises ALIMH INRAE, SCA	Montpellier, le 30 juin 2022	Hélène Bernard
Journée ADEPALE, SCA	Paris, le 30 juin 2022	Hélène Amar
IDF World Dairy Summit 2022, SCA et GT STEC	New Delhi, les 12-15 septembre 2022	Choreh Farrokh
Rencontres RNSPV « Approche OH – Surveillance intégrée » – SCA et GT STEC	Bourges, les 13-14 octobre 2022	Delphine Sergentet
AG BIPEA – SCA et Qualité des données	Paris, le 14 octobre 2022	Pauline Bres, Renaud Lailler
Rencontres PSO – SCA et GT Cadmium	Paris, le 7 décembre 2022	Margot Barenstrauch, Renaud Lailler

## D. Interactions avec les autres plateformes

### 1. L'approche Une Seule Santé

Plusieurs organismes sont membres de deux voire trois plateformes (voir figure n°2 ci-dessous), et favorisent ainsi une vision commune des missions des Plateformes d'épidémiosurveillance. En septembre 2021, le Copil ESA a validé l'entrée de Santé publique France, partenaire de la Plateforme

SCA, dans la Plateforme ESA ; ceci vient renforcer ainsi les nombreux liens déjà établis entre les surveillances des santés animale et humaine.

Le renforcement des systèmes de surveillance pour prévenir les maladies et/ou les contaminations s'inscrit pleinement dans la démarche Une Seule Santé, et chaque plateforme souscrit à l'objectif transversal d'amélioration du caractère intégratif de la surveillance sanitaire. Dans ce cadre, à chaque fois que cela est jugé pertinent par le Copil d'une plateforme, et notamment en interaction avec les autres plateformes, chaque plateforme veille à ce que son activité contribue à renforcer une approche globale de la santé, à l'interface entre celle des animaux, de l'Homme et de leur environnement. Cet engagement des partenaires des trois Plateformes d'épidémiosurveillance en faveur de l'approche Une Seule Santé, nommé *contrat One Health*, a été signé fin 2021 lors du renouvellement de la convention SCA, et début 2022 par voie d'avenant pour les conventions ESA et ESV.

## 2. La cellule de coordination inter-plateformes (CCIP)

La CCIP, composée des membres des équipes de coordination des trois plateformes et mise en place à partir de fin 2018, s'emploie à développer des synergies et des mutualisations entre les Plateformes d'épidémiosurveillance, qu'il s'agisse de fonctionnement, de communication, de méthodologie ou de thématiques sanitaires. La CCIP fait des propositions de travaux transversaux aux trois Comités de pilotage des trois plateformes qui décident de leurs réalisations et de leurs priorités. Elle contribue au suivi des travaux associant les trois plateformes pour renforcer le caractère intégratif de la surveillance sanitaire dans une perspective *One Health*.

La composition et le rôle de la CCIP sont dorénavant inscrits dans la convention cadre de chacune des plateformes. En 2022, la CCIP s'est réunie deux fois.

La CCIP avait mis en place en 2020 une formation destinée aux animateurs des groupes de travail des plateformes. Les sessions de formation ont été mises en suspens en 2022 et reprendront en 2023.

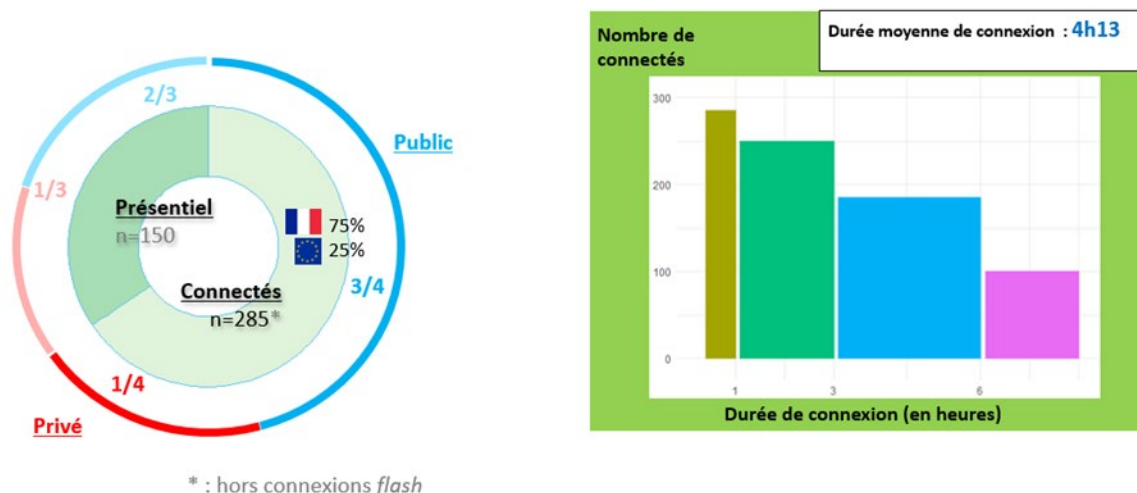
## 3. Événement dédié aux plateformes pendant la présidence française du Conseil de l'Union européenne.

Le Ministère de l'Agriculture et de la Souveraineté Alimentaire a organisé pendant la Présidence française du Conseil de l'Union européenne un événement dédié aux Plateformes d'épidémiosurveillance. L'événement a eu lieu le 22 mars 2022 à Paris, au centre de conférence Pierre



Mendès France de Bercy, et a été retransmis en visio-conférence. Cette journée avait pour objectif de promouvoir la gouvernance originale des plateformes en montrant que leur organisation permet une approche globale de la santé dans le domaine de la surveillance, en décroissant entre domaines et disciplines ; que la collaboration multi-acteurs permet de mutualiser les outils, les expertises et les données et que des liens étroits existent entre la surveillance, la recherche, et l'évaluation des risques.

Cette journée a réuni 400 participants (dont 150 participants en présentiel à Bercy et environ 250 en distanciel). Une trentaine d'experts contribuant aux travaux des plateformes ou provenant d'autres États membres ou organisations internationales sont intervenus au travers de présentations ou de tables rondes.



Les différentes séquences de la conférence ont d'abord été opérationnelles avec des présentations de travaux illustrant le mode collaboratif entre acteurs publics et privés offert par les plateformes, puis orientées vers la gouvernance de la surveillance en Europe, et enfin axées sur les perspectives offertes par la recherche pour la surveillance de demain, tels que des outils de diagnostic précoce et de priorisation.

Les interventions et les débats qui se sont succédé ont mis en avant l'importance de disposer de systèmes de surveillance efficaces, adaptables et réactifs pour permettre aux gestionnaires de risque d'agir face aux signaux émis. Les intervenants ont particulièrement pointé le besoin de disposer de dispositifs capables de détecter précocement les émergences, de transmettre des données utiles et de qualité entre acteurs, enfin de former les acteurs à tous les niveaux et d'allouer des moyens pour garantir le fonctionnement de l'intelligence collective.

En résumé, cette journée a donné à réfléchir à l'importance de la surveillance sanitaire des territoires nationaux et européens, aux organisations flexibles à mettre en œuvre pour partager de manière équilibrée les rôles et responsabilités de chacun, en mettant la collaboration entre acteurs au cœur du dispositif, pour une approche « une seule santé » de la surveillance toujours plus efficiente. Les conclusions de la journée ont été présentées au Conseil des ministres de l'Agriculture de l'UE le 24 mai 2022 à Bruxelles.

#### 4. Les applications Shiny au cœur des 3 plateformes

Au sein du CATI IMOTEP (Centre Automatisé du Traitement de l'Information - Information, Modèles et Traitement des données en Épidémiologie et dynamique des Populations) d'INRAE, des agents INRAE et des agents Anses des trois Plateformes ESV, ESA et SCA participent à des échanges notamment autour du logiciel R et des applications Shiny au travers du projet SK8 qui doit permettre de faciliter l'hébergement, la mise en production et la diffusion des applications Shiny de visualisation des données et des analyses menées par les plateformes.

## E. Autres interactions

La Plateforme SCA développe également des synergies avec d'autres structures partenariales dans le cadre du RMT AI-chimie ; des échanges réguliers ont lieu entre l'équipe de coordination et les acteurs de ces partenariats, et des transferts méthodologiques peuvent être également déployés (exemple du Whole Genome Sequencing).

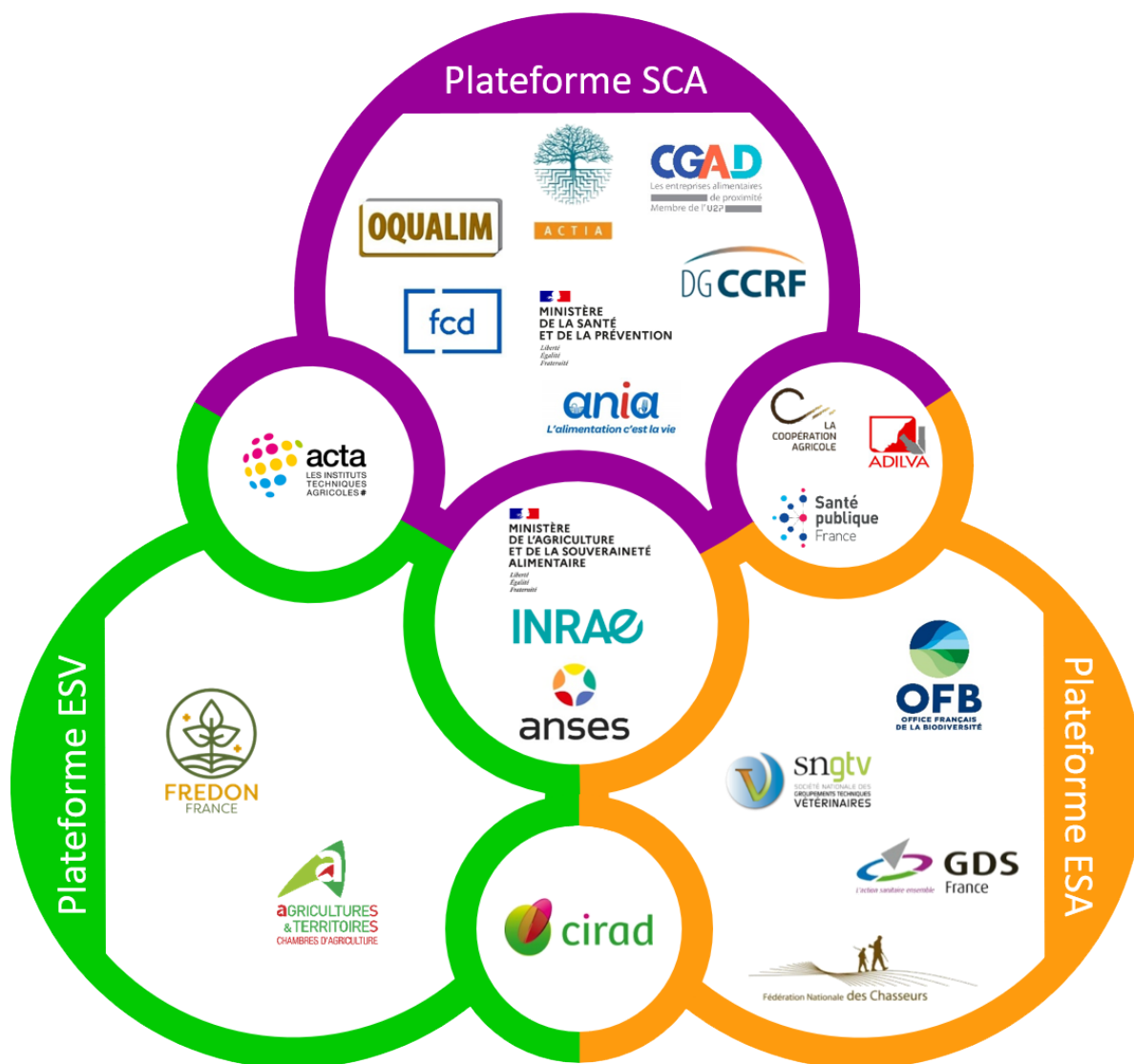


Figure n°2 : Membres des Plateformes d'épidémiosurveillance

## II. Groupes de travail et de suivi

Ce chapitre rappelle, pour chaque groupe de travail ou de suivi, le mandat et les objectifs du groupe, et présente les travaux réalisés sur l'année 2022.

### A. **GS Abstract (Abattoirs et transmission des résultats d'autocontrôles)**

#### 1. Mandat et participants

L'objectif général de ce groupe de suivi piloté par la DGAL et l'IFIP est la mutualisation des résultats d'autocontrôles à l'abattoir concernant la recherche de *Salmonella* sur les carcasses d'animaux de boucherie (porcs, ruminants et équidés), de poulets de chair et de dindes, et de *Campylobacter* sur les carcasses des poulets de chair. Cette mutualisation implique la mise en place de bases de données permettant la remontée des résultats d'autocontrôles réglementés, comme le prévoit le Règlement UE n°2017/625.

Le groupe de suivi est également sollicité pour mener une réflexion sur la valorisation de ces données. En effet, les données mutualisées et rendues anonymes pourraient être utilisées à des fins de surveillance, de recherche (ex : étude sur les facteurs de risque de la contamination) et d'évaluation des risques (ex. : estimations des prévalences, identification des tendances, détection de nouveaux dangers).

Les participants au groupe de travail sont : Anses, DGAL, INAPORC, IFIP, IDELE, INTERBEV, Culture Viande, FIA, CNADEV, ANVOL, FNEAP.

#### 2. Travaux et productions

Les résultats 2021 ont été transmis à l'Efsa par la DGAL, après synthèse finale par l'IFIP, IDELE et la FIA ; la présence de *Salmonella* a été détectée dans 4,6 % des 13662 échantillons analysés chez le porc, 0,21 % des 18088 échantillons analysés chez les bovins et 2,3 % des 13739 échantillons analysés chez les poulets de chair.

Les échanges au sein de ce groupe multi-filières permettent d'élargir la discussion à la possibilité de saisir également dans les bases de données les résultats des analyses volontaires des abatteurs (microbiologiques et/ou chimiques), afin de faciliter le suivi des tendances observées par chaque abattoir sur l'année et la possibilité de se comparer aux moyennes nationales. Malheureusement la crise influenza aviaire a énormément impacté les filières en 2022 et le groupe n'a pu être réuni. Les membres du GT ont co-rédigé un article paru dans le bulletin épidémiologique pour valoriser l'approche mutualisée des outils de la surveillance entre les filières de production : [PER-021\\_2022-03-01\\_Amar\\_abattoir\\_MagF.pdf\(anses.fr\)](#).

## ***B. GT Surveillance de STEC en filière de fabrication de fromages au lait cru***

### **1. Mandat et participants**

La mise en place du groupe de travail “surveillance de STEC en filière de fabrication de fromages au lait cru” avait été validée par le Copil de la Plateforme SCA en juin 2019, avec pour mission première de faire un état des lieux des connaissances disponibles sur la surveillance de ce danger sanitaire tout au long de la chaîne alimentaire, depuis la production du lait, la transformation jusqu’à sa distribution auprès des consommateurs. L’analyse critique de cet état des lieux avait vocation à dégager des pistes d’amélioration. Les trois filières de production, bovine, ovine et caprine étaient concernées, de même que les productions fermières et industrielles. Dans un second temps, des outils méthodologiques et/ou des recommandations pour améliorer la surveillance de ce danger sanitaire pouvaient être proposées.

Mis en place initialement pour une durée d’un an, le GT a été prolongé pour mener à bien ses travaux, la crise Covid ayant fortement impacté la filière. Co-piloté par la DGAL et le Cniel, le GT était constitué des partenaires suivants : LNR STEC Vetagrosup, Anses, SpF, Adilva, DGAL (BGIR/BETD/MUS), Actalia, Cniel, IDELE, ANPLF, FNPL-FNEC, Cnaol, FCD, CGAD (Fédération des Fromagers de France), GDS, SNGTV, ENVT.

### **2. Travaux et productions**

Après avoir terminé ses travaux en 2021, le groupe de travail a porté ses efforts en communication dès le début de l’année 2022, par l’intermédiaire d’actions de différentes natures. Le guide d’aide méthodologique pour la surveillance des STEC hautement pathogènes en filière de fabrication de fromages au lait cru, validé par le Copil de la Plateforme SCA en novembre 2021, a été publié sur le site Internet de la plateforme en février 2022.

Un webinaire a été organisé tout début 2022 pour restituer les travaux et les réflexions menées par le groupe de travail. Environ 200 participants ont suivi à distance la session durant laquelle seules les intervenants (pour raisons sanitaires) étaient présents à la Maison du Lait à Paris. Ce fut l’occasion de rappeler les objectifs de surveillance, d’informer sur le danger STEC, son comportement chez l’animal et dans la denrée alimentaire, de présenter les moyens de le détecter et de le caractériser et enfin de restituer les recommandations à chaque maillon de la chaîne alimentaire en fonction de la situation sanitaire (surveillance de routine ou surveillance renforcée). En octobre 2022, la responsable du LNR STEC a également présenté les travaux réalisés au nom du groupe de travail STEC, à l’occasion des rencontres RNSPV de Bourges.

## ***C. GS Priorisation des dangers chimiques***

### **1. Mandat et participants**

Co-animé par le LABERCA (UMR Oniris/INRAE 1329) et l’Anses, le groupe de suivi « Priorisation des dangers chimiques » a été mis en place en octobre 2019 et a pour objectif de hiérarchiser les contaminants et résidus chimiques d’intérêt dans la chaîne alimentaire afin de proposer au Copil des sujets prioritaires susceptibles de faire l’objet de groupes de travail dédiés. Onze organismes ont intégré ce GS : la DGAL, la DGS, la DGCCRF, l’Anses, INRAE, l’ACTA, l’ACTIA, Oqualim, l’ANIA, la FCD et La Coopération Agricole.



## 2. Travaux et productions

Le groupe s'est réuni trois fois en 2022 et a finalisé l'élaboration de la méthodologie de priorisation des dangers chimiques, par la construction d'un arbre de décision qui permet de considérer distinctement les dangers connus des dangers dits « émergents ». Via un questionnaire dédié, les membres du comité de pilotage ont été interrogés en fin d'année sur les dangers émergents majeurs à considérer.

En 2023, les quatre sujets principaux recensés seront soumis à l'outil nouvellement élaboré pour préparer un argumentaire. Le groupe de suivi proposera ainsi plusieurs fiches thématiques de synthèse pour argumenter auprès du comité de pilotage de la plateforme SCA l'intérêt de mener des travaux *plateforme* sur ces sujets. Un danger « émergent » prioritaire sera ainsi retenu, sujet pour lequel un nouveau groupe de travail sera mandaté. Le GS informera Santé publique France de l'avancée de ses réflexions de priorisation pour identifier les liens éventuels à établir ou renforcer avec le dispositif pérenne de biosurveillance (étude Albane, suite du programme Esteban).

### D. *GT surveillance du cadmium*

#### 1. Mandat et participants

La mise en place du groupe de travail « Surveillance du Cadmium » avait été validée par le Copil de la Plateforme SCA en novembre 2019, avec pour mission de faire l'état des lieux de la surveillance du cadmium en France et de proposer d'éventuels axes d'optimisation, mais également de guider les travaux ultérieurs de la Plateforme SCA dans le domaine des dangers chimiques en s'accompagnant en fin de mandat d'un retour d'expérience sur les forces et les faiblesses des travaux réalisés et de la méthodologie mise en œuvre. Premier groupe de travail de la Plateforme SCA relatif à un contaminant chimique, il a donc été mené en tant que preuve de concept.

Co-piloté par INRAE et l'ACTA, le GT est constitué des partenaires suivants : ACTA, ANIA, Anses, CITPPM, CNIPT, DGAL, DGCCRF, DGS, FCD, Hypérion, INRAE, Intercéréales, La Coopération Agricole, Oqualim, Terres Inovia et UNIFA. Une convention a été établie entre tous ces partenaires, dont certains ne sont pas signataires de la convention cadre. De plus, une convention spécifique a été établie entre la DGAL et Arvalis pour permettre la transmission et l'exploitation des données de cet institut technique qui n'est pas membre du GT cadmium.

#### 2. Travaux et productions

En 2022, le GT cadmium s'est réuni quatre fois en séances plénières. Le groupe de travail a finalisé ses travaux de cartographie des acteurs de la surveillance du cadmium et de leurs collaborations. Après avoir déterminé en 2021 les données utiles à la surveillance du cadmium, le groupe a évalué la qualité des données mises à disposition par onze dispositifs de surveillance, publics et privés, représentant plus de 70 000 données collectées ces dix dernières années. Des référentiels et des scripts de traitement des données ont été établis pour exploiter ces données. Une restitution personnalisée a été transmise à chaque dispositif volontaire au second trimestre 2022, par le biais de rapports individuels et confidentiels très appréciés des fournisseurs de données. Ces données ont pu être exploitées afin d'identifier les matrices les plus contaminées et de mettre en avant d'éventuelles tendances à la hausse des niveaux de contamination entre 2010 et 2019.

Les modalités de surveillance du cadmium en France ont été analysées et des recommandations ont été formulées concernant l'échantillonnage, les méthodes de prélèvement, les méthodes d'analyse, la qualité des données, les niveaux des teneurs maximales réglementaires, et les collaborations à développer, pour mieux surveiller en cas de non-conformités et d'évolutions des niveaux de contamination dans une filière par exemple. Les modalités d'animation et d'organisation de travail du groupe ont également fait l'objet d'une analyse par retour d'expérience. Des recommandations ont ainsi été formulées et présentées au comité de pilotage SCA, dans l'optique d'optimiser et harmoniser le déroulement des GT ultérieurs.

Le groupe de travail qui a clôturé ses travaux fin 2022, finalisera son rapport début 2023 pour le présenter au comité de pilotage, en vue de sa validation puis publication sur le site Internet de la plateforme SCA. Des actions de communication et valorisation des travaux réalisés, seront menées.

## ***E. GS SISCA (Système d'information de la Plateforme SCA)***

### **1. Mandat et participants**

Le groupe de suivi dédié au système d'information de la Plateforme SCA a été mis en place en juin 2020 pour identifier les besoins humains et informatiques, pour recenser les attentes des membres de la Plateforme SCA, pour s'assurer de la cohérence avec le système d'information des autres Plateformes d'épidémiologie, et pour rédiger, en adéquation avec les points cités précédemment, une première version de plan de gestion de données et proposer au Copil un prototype de système d'information.

Piloté par la DGAL, le GS est constitué de partenaires de l'Anses, de INRAE et de la DGS. Les deux ingénieurs SI des deux autres Plateformes ESA et ESV sont présents dans ce GS.

### **2. Travaux et productions**

Depuis sa mise en place en novembre 2020, le GS SISCA a rédigé un cahier des charges pour recensé les attentes et besoins des membres opérationnels de la Plateforme SCA et des membres du Comité de pilotage. Au cours de l'année 2021, un plan de gestion de données (PGD) a été rédigé, décrivant la nature des données collectées et les principes régissant leur utilisation et leur conservation.

Une cartographie de l'existant et des besoins, combinée à une première analyse macroscopique des risques, a été réalisée par la société Almond, mandatée par INRAE pour viser les SI des trois plateformes.

L'audit CGAAER sur le fonctionnement des plateformes, réalisé début 2022, a souligné la nécessité d'une mutualisation des moyens et d'interopérabilité entre les plateformes, notamment s'agissant des systèmes d'Information, au bénéfice de la Plateforme SCA. A partir de la cartographie réalisée pour le compte de INRAE, une analyse fine des risques doit être menée pour déterminer les possibilités de mutualisation des ressources (informatiques, compétences, etc.) et permettre de prioriser les actions de sécurisation des SI. Les réflexions sont à poursuivre et des solutions opérationnelles restent à identifier et à mettre en place.

## F. GS Qualiplan

### 1. Mandat et participants

Les plans de surveillance et de contrôle (PSPC) de la DGAL couvrent toute la chaîne alimentaire et constituent un outil essentiel de la sécurité sanitaire des aliments. Un total de 60 000 prélèvements sont effectués chaque année par les services déconcentrés, conduisant à plus d'un million de résultats d'analyse générés par les laboratoires agréés. Le projet Qualiplan était opérationnel depuis 2017 et a intégré la Plateforme SCA en 2018. Qualiplan permet d'évaluer et d'améliorer la qualité des données issues des PSPC grâce à la construction d'indicateurs de qualité pertinents retranscrits dans une application web R Shiny. Cette application permet d'identifier précisément les données présentant des défauts de qualité des données collectées pour permettre leur correction au fil de l'eau. L'évaluation de la qualité des données a initialement été appliquée dans une phase pilote aux PSPC relatifs aux résidus de pesticides, aux résidus de médicaments vétérinaires et aux promoteurs de croissance puis a été progressivement étendue à d'autres PSPC.

Le GS Qualiplan est piloté par l'Anses et est constitué des participants au projet Qualiplan. Il rassemble trimestriellement :

- la DGAL avec le BGIR et le BMOSIA ;
- les LNR intégrés dans le dispositif :
  - Résidus de pesticides (Anses) ;
  - Éléments traces métalliques (Anses) ;
  - Facteurs de croissance (Laberca) ;
  - Résidus de médicaments vétérinaires (Anses) ;
  - Polluants organiques persistants (Laberca) ;
  - *E.coli* STEC (Vetagrosup) ;
  - *Salmonella* (Anses) ;
  - Histamine (Anses) ;
  - Phycotoxines (Anses).
- trois SRAL : Normandie, Pays de la Loire et Bretagne ;
- l'Anses avec des agents de la DER, du projet FOCAL, de la DSP et de l'unité EAS.

Le groupe de suivi a pour objectif d'intégrer chaque année de nouveaux participants en fonction des plans suivis au sein du dispositif Qualiplan.

### 2. Travaux et productions

Dans le cadre de l'intégration et du suivi de nouveau plan pour la campagne 2022, le GS Qualiplan a inclus, dans son application du même nom, le plan de surveillance de la contamination des mollusques bivalves par les toxines lipophiles au stade de la distribution. Les indicateurs de qualité ont été ajustés pour le plan « polluants organiques persistants », suite à la mise à jour des fiches de plan réalisée en 2020.

L'animation du GS a également été poursuivie avec la participation de l'animatrice à l'ensemble des journées organisées par les LNR impliqués dans le dispositif Qualiplan ; ces présentations constituent un retour d'information auprès des réseaux de laboratoires. Une nouvelle campagne de formation a été réalisée auprès des SRAL. Par ailleurs, l'animation du groupe de suivi a été assurée et des points trimestriels dédiés aux LNR impliqués dans le dispositif Qualiplan ont été proposés.

Les travaux du GS « qualiplan » ont fait l'objet d'une valorisation, par la publication d'une brève dans le bulletin épidémiologique de l'Anses, intitulée « Qualiplan, dispositif d'évaluation et d'amélioration de la qualité des données des plans de surveillance et de contrôles des contaminants de la chaîne

alimentaire pilotés par la Direction générale de l'alimentation (DGAL) » ;  
[https://be.anses.fr/sites/default/files/PER-031\\_2022-07-08\\_Qualiplan\\_Bres\\_VF.pdf](https://be.anses.fr/sites/default/files/PER-031_2022-07-08_Qualiplan_Bres_VF.pdf).

## **G. Groupe de suivi inter-plateformes : qualité des données (QDD)**

### **1. Mandat et participants**

La qualité des données collectées est un facteur clef de la performance d'un dispositif de surveillance et constitue un sujet récurrent pour les trois plateformes d'épidémiosurveillance. L'expérience acquise et les méthodes mises en œuvre dans le cadre des différents groupes de travail n'étaient par le passé pas mutualisées. Le besoin de travailler ensemble sur la qualité des données a été largement formulé par l'ensemble des acteurs des trois plateformes d'épidémiosurveillance (ESA, SCA, ESV). Un GT pérenne (appelé Groupe de Suivi) commun aux trois plateformes a ainsi été créé en 2019, après validation du Comité de pilotage de chaque plateforme, afin d'élaborer un guide méthodologique sur la qualité des données de surveillance. Basé sur le partage d'expérience au sein des trois plateformes, le guide pratique s'adresse à tous les acteurs de la surveillance (responsables, acteurs de terrain, analystes), quel que soit le niveau de structuration du dispositif de surveillance (en place ou en cours de création). Il permet notamment d'aider à l'élaboration de cahiers des charges pour la création de bases de données associée à un dispositif de surveillance. L'objectif est d'aborder dans ce guide pratique toutes les étapes de vie de la donnée, de la conception de l'outil de collecte des données à la diffusion des résultats de surveillance. Les travaux du groupe doivent également permettre d'identifier des outils pertinents pour l'évaluation de la qualité des données et l'animation de cette dernière dans le temps.

Les objectifs de ce groupe sont de partager entre les trois domaines sanitaires des plateformes les expériences relatives à la qualité des données et d'autre part de partager un guide méthodologique sur les données de surveillance dont les finalités sont de :

- rendre disponibles et accessibles des bonnes pratiques de base pour assurer la qualité des différentes données d'un dispositif de surveillance ;
- permettre le suivi et la transparence sur le niveau de la qualité des données d'un dispositif de surveillance ;
- rendre accessible des méthodologies et recommandations régulièrement mises à jour ;
- fournir des exemples concrets permettant de formaliser les partages d'expérience.

En 2022, les objectifs du groupe de suivi étaient de :

- assurer la diffusion et la communication du guide
  - Diffuser le guide (format électronique) sur les sites des trois plateformes ;
  - Définir un plan d'accompagnement des utilisateurs dans l'appropriation du guide (pouvant prendre différents formats non exhaustifs : fiches synthétiques, tutos, webinaires, ateliers de présentation du guide, illustrations via des cas pratiques rencontrés dans le cadre des travaux des plateformes) ;
- assurer la mise à jour du guide
  - Explorer de nouveaux sujets : interopérabilité des bases de données (standards, intégration du référentiel général d'interopérabilité du ministère en charge de l'agriculture, données de laboratoires (standards eLabs), etc.) ;
  - Poursuivre les partages d'expériences relatifs à la qualité des données pour enrichir le guide en continue (ajout de nouveaux exemples) ;
- construire un outil permettant d'aider à évaluer/améliorer la qualité des données au sein des plateformes (package R).

Il est à noter qu'en plus des experts du groupe, des personnes extérieures au groupe ont été invitées pour enrichir le guide méthodologique en fonction de leur expérience (des personnes de l'équipe de la Plateforme ESA). Des personnes des équipes apportant un appui transversal en matière de communication ainsi qu'en informatique ont également été sollicitées pour illustrer et diffuser le guide.

En 2022, le groupe était animé par un/des expert(s) du/des organisme(s) suivant(s) : Anses / EAS (Lyon), INRAE / EPIA, INRAE / BioSP. Les experts techniques provenaient des organismes suivants : Acta, Anses, CNIEL, INRAE, OQUALIM.

## 2. Travaux et productions

Trois sous-groupes ont été adossés au groupe complet afin de mener des objectifs spécifiques. Un sous-groupe s'est consacré à la rédaction de fiches synthétiques pour permettre aux lecteurs de mieux s'approprier le guide. Il s'est réuni à cinq reprises en 2022. Il a fait appel aux deux chargées de communication afin de développer les visuels de ces fiches.

Un sous-groupe a travaillé sur la rédaction d'une brève pour le bulletin épidémiologique santé animale-alimentation afin de faire connaître le guide à un lectorat large. Un dernier sous-groupe s'est réuni deux fois et a travaillé sur le développement d'un outil d'aide à l'évaluation/l'amélioration de la qualité des données, ce sous-groupe s'est adossé à l'EP QDD (Équipe Projet Qualité Des données) de la Plateforme ESV qui avait déjà entrepris des travaux sur cette thématique.

L'ensemble du groupe de suivi s'est réuni deux fois en 2022.

En 2022, la première version du guide a été mise en ligne ([Lien vers le guide](#)) et annoncée sur les sites des trois plateformes via une actualité. Les autres travaux du groupe se sont centrés sur :

- des activités permettant de communiquer sur la production du guide (outre la brève rédigée pour le BE, des interventions ont été faites dans des groupes de suivi des plateformes ainsi qu'auprès d'organismes impliqués dans les plateformes) ;
- des discussions pour l'organisation d'un webinaire sur les travaux du groupe de suivi ont également été initiées ;
- des activités permettant l'appropriation du guide via le développement de fiches synthétiques ;
- des activités permettant la mise en œuvre opérationnelle facilitée de certaines recommandations du guide via le développement d'un package R.

## H. *Groupe de suivi inter-plateformes : One Health*

### 1. Mandat et participants

Les Plateformes d'épidémiologie sont bien structurées pour répondre à l'objectif One Health (OH) car elles sont des espaces collaboratifs qui associent différents secteurs, disciplines et acteurs, et qu'elles sont pourvues de structures de coordination. Les plateformes conduisent déjà des travaux thématiques relatifs à des dangers sanitaires à l'origine de zoonoses, d'origine alimentaire ou non, ou de dangers sanitaires nécessitant une approche décloisonnée (ex : faune sauvage/domestique), et aussi des travaux inter-plateformes d'ordre méthodologique. Fortes de ces expériences, elles peuvent continuer à développer une démarche plus intégrée de la surveillance sur des thématiques où l'approche "Une seule santé" est jugée nécessaire.

Les missions qui ont été confiées au groupe pérenne transversal (« groupe de suivi ») par les Copils des trois plateformes sont les suivantes :

- définir une vision partagée du concept OH et sa déclinaison opérationnelle au niveau des plateformes. Clarifier les définitions communes ;
- proposer des thématiques pour lesquelles une approche intégrée de la surveillance entre les différents compartiments est jugée nécessaire, et les prioriser. Certaines de ces thématiques peuvent concerner des travaux déjà en cours dans les plateformes mais non traitées sous l'angle One Health ;
- si ceux-ci sont jugés utiles sur le plan opérationnel, proposer des indicateurs de suivi et de fonctionnement des travaux OH, adaptés aux plateformes. Ces indicateurs pourront être utilisés par les équipes de coordination qui assurent le suivi des travaux des plateformes ;
- concevoir des supports de valorisation des thématiques One Health traitées par les plateformes, en collaboration avec les GT impliqués et les équipes opérationnelles notamment les chargées de communication des plateformes (pages et applications Web, rapports de synthèse, etc...) ;
- identifier des travaux de recherche (développements méthodologiques) à suivre dans le cadre des groupes surveillance-recherche (si des données de surveillance des plateformes sont nécessaires) afin de mieux caractériser les interactions (lorsque cela est pertinent) entre les différents compartiments et susceptibles d'améliorer la surveillance propre à chaque compartiment.

Le groupe de suivi co-piloté par la DGAL, l'Anses et INRAE est composé d'experts provenant des organisations suivantes : ACTA - les instituts techniques agricoles, ACTIA – les instituts techniques de l'agro-alimentaire, ADILVA, Anses, Cirad, DGAL, DGS, FREDON, GDS, INRAE, OFB, SNGTV et SpF.

## 2. Travaux et productions

Les travaux de ce groupe ont démarré fin septembre 2021. Le groupe s'est réuni trois fois en 2022, deux fois en distanciel et une fois en présentiel en fin d'année à la DGAL. Le concept One Health tel qu'il a été défini dans la convention cadre des plateformes a fait l'objet de discussion et d'explication autour du vocabulaire retenu. Il a été considéré important par les membres du groupe que ce concept s'exprime de manière opérationnelle et dans le périmètre d'activité des plateformes.

A partir des thématiques sanitaires, outils et méthodologies à partager proposés lors des ateliers conduits fin 2021, une démarche de priorisation a été effectuée par le groupe au cours de l'année 2022. La méthodologie proposée a été testée sur quelques sujets, puis appliquée à l'ensemble des sujets proposés, afin de les prioriser ; des critères liés à la plus-value des thématiques en termes de santé animale, humaine, végétale et environnementale et en termes de démarche One Health ont fait l'objet de notation. Chaque critère a été évalué indépendamment, puis regroupé au sein d'un score global, sans pondération et pour chaque thématique.

Le groupe a ainsi abouti fin 2022 à une sélection des sujets qui obtiennent les meilleurs scores. Ces sujets vont faire l'objet d'approfondissements en sous-groupes de travail pour être ensuite proposés de manière étayée aux Copils des trois plateformes.

Par ailleurs un travail a été conduit sur les groupes de travail en cours au sein des plateformes et un questionnaire pour évaluer leur degré d'ancrage dans la démarche OH (ou OH-ness) a été établi et testé sur plusieurs groupes.

Les axes de travail prioritaires pour 2023 seront de finaliser la priorisation des thématiques d'intérêt pour proposition aux Copils, de poursuivre l'évaluation et l'amélioration de la One Health-ness des GT existants, et d'initier le travail sur les indicateurs de suivi et de fonctionnement des travaux OH.



## ***1. Groupe de suivi inter-plateformes : Évaluation des dispositifs de surveillance***

### **1. Mandat et participants**

Dans une approche concertée, multi-partenariale et pluridisciplinaire, les plateformes d'épidémiologie apportent un appui méthodologique et opérationnel aux responsables de dispositifs de surveillance (État, professionnels) pour concevoir, déployer, animer, valoriser et évaluer les dispositifs de surveillance sanitaire et biologique du terrain.

L'évaluation d'un dispositif de surveillance est une étape nécessaire pour vérifier i) l'adéquation entre les objectifs assignés au dispositif de surveillance et les moyens mis en œuvre, et ii) la qualité des données produites. Elle se traduit par la proposition d'un certain nombre de recommandations.

L'expérience acquise dans le cadre de précédentes évaluations selon la méthode OASIS a montré l'intérêt de l'exercice (retour très favorable des gestionnaires de dispositifs volontaires, proposition de recommandations d'amélioration) conditionnant une demande croissante d'évaluations. La méthode OASIS, développée dans le domaine de la santé animale, a ainsi pu être déclinée aux domaines de la sécurité sanitaire des aliments et de la santé végétale. Néanmoins les ressources humaines restent limitées en termes de disponibilité et de compétences. D'autres outils d'évaluation peuvent également être mobilisés ou développés selon les besoins, pour évaluer les collaborations, les coûts, l'acceptabilité ou des critères de performance précis (sensibilité, rapidité, représentativité...).

Il a ainsi été décidé de mettre en place un groupe pérenne, inter-plateformes, dédié à l'évaluation des dispositifs de surveillance. Les membres de ce groupe auront pour missions de i) déployer la méthode auprès des membres du groupe ii) faire évoluer les méthodes d'évaluation de dispositifs de surveillance, quel que soit le domaine concerné : santé animale, santé végétale et chaîne alimentaire. Le groupe permettra de partager les expériences et également d'accompagner la montée en compétence d'experts dédiés à l'évaluation dans différents domaines. Il dressera à cet effet une liste de personnes-ressources (viver) susceptibles de conduire des évaluations selon différentes méthodes. Enfin, une réflexion sera menée afin de conduire d'autres types d'évaluation, notamment dans le cadre de la surveillance intégrée, qui se traduira par la mise en œuvre et le déploiement d'un outil d'évaluation des collaborations entre dispositifs constituant un même système de surveillance.

### **2. Travaux et productions**

Le groupe plénier s'est réuni une fois en 2022 (distanciel et présentiel). Plusieurs réunions des groupes-projets « Module de formation OASIS », « Application web OASIS », « Évaluation économique », « Surveillance intégrée », « RETEX-FAQ » et « Vocabulaire » se sont tenues à des fréquences différentes selon la thématique concernée. Un nouveau groupe-projet « Moteur » a été créé en 2022 afin d'établir de l'interconnexion entre les différents groupes-projets. Plusieurs objectifs ont été atteints en 2022 notamment au sein des groupes-projets « Évaluation économique », « Surveillance intégrée », « RETEX-FAQ » et « Vocabulaire » avec respectivement la mise en place de sorties graphiques et d'un guide d'utilisation, la mise en place de nouveaux critères et d'une grille d'évaluation, l'établissement de critères de choix OASIS Flash versus Complet et de notation sur l'utilisation des résultats de surveillance, l'identification de termes par domaine (SA, SV, SCA). L'hébergement de l'[application web](#) est toujours en cours de discussion. Des liens entre les productions des groupes-projets « Évaluation économique » et « Surveillance intégrée » et le groupe-projet « Moteur » devront être mis en place. Plusieurs supports de communication (page web, linkedin,

newsletter) ont été déployés pour permettre un suivi de l'activité du groupe de travail. Ce travail a été réalisé conjointement avec les chargées de communication des plateformes.

La participation active et constructive des membres du groupe de suivi ainsi que les nombreuses productions qui y sont faites sont remarquables. L'ensemble des travaux réalisés permet de mener des réflexions communes entre les 3 secteurs (SA, CA et SV) pour faire évoluer l'outil OASIS en prenant en compte les spécificités de chaque secteur.

## ***J. Groupe inter-plateformes « Communication »***

### **1. Mandat et participants**

L'objectif pour ce groupe de travail qui a été validé par les Copils des plateformes est de définir, avec l'appui de la CCIP, une stratégie de communication tri-plateforme autour des sujets concernant les trois plateformes. Cette stratégie sera proposée pour validation aux trois comités de pilotage des plateformes et devra notamment prendre en compte la dimension One Health, avec l'appui du GT éponyme.

Les actions identifiées pour mener à bien cet objectif sont :

- définir un plan d'action en adéquation avec la stratégie tri-plateforme. En fonction de la stratégie à définir, le plan pourra porter par exemple sur la charte graphique, la charte éditoriale, un portail internet, des plaquettes de communication, des dossiers de presse, des supports de présentation ;
- poursuivre l'animation d'un groupe de personnes ressources appartenant aux structures membres des plateformes qui pourront être sollicitées à la fois :
  - pour leur expertise en matière de communication (conseil méthodologique, compétence vidéo...) ;
  - pour relayer les supports et informations de communication tri-plateforme au sein de leurs structures et des réseaux de ces structures.

En 2022, les objectifs du groupe étaient de :

- déployer des actions de communication en les inscrivant dans une stratégie cohérente ;
- développer et renforcer la notoriété et faire connaître l'objectif et les missions des 3 plateformes.

Le groupe est animé par les chargées de communication des trois plateformes. Le groupe est composé d'experts techniques provenant des organismes suivants : Acta - les instituts techniques agricoles, Anses, Cirad, CNIEL, IFIP, INRAE, Ministère en charge de l'agriculture. Ces experts sont consultés sur les stratégies de communication à adopter en fonction des besoins identifiés. Un groupe constitué des coordinateurs des trois plateformes assure le suivi du groupe de travail.

### **2. Travaux et productions**

Les personnes ressources (participants du GT) sont consultées sur les stratégies de communication à adopter en fonction des besoins identifiés. Une présentation des activités menées pourra être réalisée annuellement. Le groupe se veut pérenne et sera évalué après deux ans de fonctionnement.

Le groupe de travail s'est réuni une fois en plénier en 2022 et plusieurs réunions entre animatrices ont eu lieu (réunions mensuelles) ainsi qu'une réunion de la cellule d'animation). Les travaux suivants ont été menés en 2022 :

- réflexion sur la mise en place d'une charte graphique commune ;
- réflexion sur les cibles de la stratégie de communication ;
- réflexion et proposition d'une plateforme vidéo pour y déposer les productions des plateformes.

Travaux et productions réalisés par les animatrices en 2022 :

- écriture web pour les GT (One health, QDD, EDS et Com) ;
- événements PFUE (Présidence Française du Conseil de l'Union Européenne) ; création de visuels pour les témoignages, article pour les sites web ;
- charte graphique 3 plateformes ;
- fiches synthétiques pour le GT Qualité Des Données.

## **K. Groupe de suivi inter-plateformes : SalmoSurv**

### **1. Mandat et participants**

Le groupe transversal pérenne « SalmoSurv » œuvre à la mise en place d'une surveillance plus intégrée des salmonelles sur l'ensemble de la chaîne alimentaire. Ce groupe mène depuis octobre 2021 ses travaux dans la continuité de ceux du groupe « Ondes », clôturé fin 2020 et qui émanait également des plateformes d'épidémiosurveillance en santé animale (ESA) et de surveillance de la chaîne alimentaire (SCA).

Pour faciliter la mise en place opérationnelle d'un système de surveillance plus intégrée des salmonelles, le groupe s'est fixée une feuille de route, déclinée selon six axes de travail : mettre en place et valoriser le nouveau système national de surveillance (Axe 1), améliorer la qualité du fonctionnement de la surveillance et des données produites par les dispositifs qui composeront le système (Axe 2), partager des données et des informations utiles (Axe 3), investiguer des situations de contamination multisectorielles (Axe 4), mettre en place des indicateurs et faciliter leur suivi et leur exploitation (Axe 5), assurer une veille spécifique à *Salmonella* (Axe 6).

Piloté par l'Anses, le GT est constitué de représentants des partenaires suivants : Actalia, Adilva, Aflabv, ANIA, Anses, Anvol, Arolab, Cniel, CNPO, La Coopération Agricole, Culture Viande, DGAL, DGCCRF, IDELE, INAPORC, INRAE, Intercéréales, ITAVI, Institut Pasteur, FCD, FIA, GDS France, Oqualim, SNGTV, SpF.

Le groupe est animé par un membre de l'équipe de coordination de la Plateforme SCA en lien étroit avec les équipes de coordination des Plateformes ESA et SCA. Les groupes Projet, mis en place en 2022 pour décliner les six axes, sont animés par un binôme « membre du GS – animateur du GS ».

### **2. Travaux et productions**

En 2022, les objectifs du groupe de suivi étaient de :

- formaliser la mise en place du système de surveillance national des *Salmonella*. Cet objectif a été repoussé en 2023, pour des raisons de manque de disponibilité des participants face aux contraintes sanitaires et de production en filières survenues en 2022 (axe 1) ;

- réaliser un retour d'expérience (Retex) de la situation apprenante (GT Ondes) d'investigation de la contamination des secteurs amont de la chaîne alimentaire par *Salmonella* Kedougou, survenue en 2019 (axe 4) ;
- établir le cahier des charges décrivant les fonctionnalités attendues pour le développement d'une interface web de suivi d'indicateurs de fonctionnement et sanitaires propres au futur système de surveillance (axe 5);
- définir les attentes sur la note de veille annuelle dédiée à *Salmonella* et les contributeurs (-trices), afin de proposer début 2023 une note de synthèse pour 2022 (axe 6).

Le groupe de suivi s'est réuni deux fois en distanciel en 2022. Des échanges en sous-groupe (groupe projet) ont eu lieu également en distanciel pour atteindre les objectifs précédemment cités et spécifiques des axes 4, 5 et 6.

Des réunions, organisées entre les personnes ressources informatique (SI ESA) et les équipes de coordination des Plateformes ESA et SCA, ont permis de définir fin 2022 les perspectives de mise en place de la future application dédiée à la visualisation et au partage des indicateurs sanitaires et de fonctionnement du système attendu pour 2023.

Fin 2022, suite au Retex relatif à la situation de contamination multisectorielle à *S. Kedougou*, le groupe a produit un rapport qui présente les principaux enseignements de l'étude réalisée en 2020. Suite à ces travaux, un plan d'action a été validé en réunion plénière (novembre) par le groupe de suivi et un groupe projet « Investigation » a été mis en place pour proposer en 2023 une procédure générique qui facilitera la mise en place et le bon déroulement des prochaines investigations de contaminations multisectorielles à *Salmonella*, menées dans le cadre du futur système de surveillance.

Les représentantes des laboratoires de référence nationaux (LNR et CNR) et l'animateur du groupe de suivi se sont réunis à deux reprises et ont proposé un contenu pour la note de veille annuelle. Cette trame a été validée à la 4<sup>e</sup> réunion plénière du GS de novembre. Une première note de synthèse dédiée à la veille *Salmonella* 2022 sera proposée aux membres du GS en mars et décrira les principales actualités sanitaires et avancées relatives à ce pathogène concernant la réglementation (avec l'appui du BAMRA de la DGAL), les connaissances scientifiques et productions issues de la recherche ou encore des actions spécifiques menées au sein des filières.

## III. Equipes-projets

### *Veille sanitaire internationale*

L'organisation de la veille, ainsi que l'ensemble des BuSCA et des « Point Sur » est consultable sur le site internet de la Plateforme SCA : <https://www.plateforme-sca.fr/page/la-veille-sanitaire-et-ses-busca>. Le périmètre de la veille sanitaire, décrit en décembre 2020 dans un *Point sur*, s'est élargi en 2021 pour prendre en compte l'eau de boisson, intégrée dans le périmètre de SCA lors du renouvellement de la Convention-cadre.

Début 2021, les modalités de diffusion du BuSCA ont évolué pour s'appuyer sur un outil de gestion des listes de diffusion nommé Sarbacane. Cet outil mis à disposition par l'Anses permet la diffusion de chaque numéro du BuSCA tout au long de l'année, à plus d'un millier d'abonnées. Au total, 24 bulletins ont ainsi été publiés et diffusés (du BuSCA n° 55 au n° 78) tout au long de l'année 2022.

L'effectif de l'équipe de veille, qui était sous dimensionné en 2021 suite à un départ, s'est vu renforcé dès janvier 2022 par le recrutement d'une ingénieure de recherche INRAE en charge de la veille à 40%

de son temps ainsi que par l'appui du chargé de veille de la DGAL, à 20% de son temps. L'année 2022 a permis à l'ensemble de l'équipe de monter de compétence, gagner en autonomie et s'organiser pour optimiser la préparation des comités éditoriaux et la production et publication des BuSCA. Quelques projets d'amélioration de la veille ont pu être menés mais la parution de nouveaux « Points sur » est restée en souffrance en 2022.

Une enquête de lectorat sera réalisée début 2023 pour faire le point, après plus de quatre années d'existence, sur le niveau de satisfaction des lecteurs, leurs attentes et leurs éventuelles propositions pour améliorer le bulletin de veille bimensuel.

## IV. Conclusion

La convention de la Plateforme SCA, initialement signée en 2018, a été renouvelée en 2021 pour une durée de 7 ans. Depuis, l'ensemble des partenaires de la Plateforme SCA maintiennent leur implication et poursuivent la collaboration engagée dans la construction d'une surveillance plus efficiente et plus intégrée, comme en témoigne ce rapport d'activités.

L'année 2022 a été une année emprunte d'évolutions en termes de ressources pour la Plateforme SCA. La coordination principale a été transmise à l'Anses en juillet et une nouvelle coordinatrice adjointe a été recrutée à la DGAL en toute fin d'année, elle prendra ses fonctions en février 2023. L'équipe opérationnelle de SCA en charge notamment de la veille sanitaire internationale a été renforcée à INRAE et la DGAL. Il est prévu d'organiser, à l'automne 2023, le 4<sup>e</sup> séminaire des équipes de coordination, d'animation et opérationnelle de la Plateforme SCA.

Malgré des ressources limitées pour fonctionner, la Plateforme SCA a maintenu ses productions de veille sanitaire (BuSCA) et la plupart des objectifs fixés aux différents groupes ont été atteints : clôture des travaux du GT « Cadmium », avancées des travaux des groupes « Qualiplan », « SalmoSurv » et « Priorisation des dangers chimiques ». Les agents SCA se sont fortement impliqués dans les travaux des groupes transversaux aux trois plateformes (« Qualité des données de surveillance en inter-plateformes », « Évaluation de dispositifs », « One Health »). Cet élan se poursuivra en 2023 avec plusieurs réalisations, dont notamment :

- l'intégration dans l'application Qualiplan d'un nouveau plan relatif à la présence de *Listeria* dans les salaisons de porc prêtes à être consommées ;
- la poursuite des réflexions et des efforts de mutualisation entre les systèmes d'information des trois plateformes ;
- la valorisation des travaux du groupe de travail « Cadmium » et de son rapport final qui sera publié sur le site Internet SCA ;
- le lancement d'un nouveau groupe thématique au sein de la Plateforme SCA, relatif à la thématique jugée la plus prioritaire dans le domaine des contaminants chimiques émergents en surveillance de la chaîne alimentaire ;
- le déploiement d'un nouveau site Internet (nouveau *template*) pour la Plateforme SCA.

## Annexe 1 : Liste des abréviations et acronymes

ACTA : Association de coordination technique agricole  
 ACTALIA : Institut Technique Agro-Industriel des produits laitiers et de la sécurité des aliments  
 ACTIA : Association de coordination technique pour l'industrie agro-alimentaire  
 ADILVA : Association française des directeurs et cadres de laboratoires vétérinaires publics d'analyses  
 ANIA : Association nationale des industries alimentaires  
 ANPLF : Association nationale des producteurs laitiers fermiers  
 Anses : Agence nationale de sécurité sanitaire de l'alimentation, de l'environnement et du travail  
 ANVOL : Interprofession volaille de chair  
 CGAD : Confédération générale de l'alimentation en détail  
 CITPPM : Confédération des Industries de Traitement des Produits des Pêches Maritimes et de l'Aquaculture  
 CNADEV : Comité National des Abattoirs et Ateliers de Découpe de Volailles, Lapins et Chevreux  
 CNAOL : Conseil national des appellations d'origine laitières  
 CNIEL : Centre national interprofessionnel de l'économie laitière  
 CNPO : Comité national pour la promotion de l'œuf  
 CNR *Salmonella* : Centre National de Référence pour *Salmonella*, mandat détenu par l'Institut Pasteur  
 DGAL : Direction générale de l'Alimentation (Ministère de l'Agriculture et de l'Alimentation)  
 DGCCRF : Direction générale de la concurrence, de la consommation et de la répression des fraudes (Ministère de l'Economie et des Finances)  
 DGS : Direction générale de la Santé (Ministère des Solidarités et de la Santé)  
 FCD : Fédération du commerce et de la distribution  
 FIA : Fédération des Industries Avicoles  
 FICT : Fédération française des industriels charcutiers, traiteurs et transformateurs de viandes  
 FNEAP : Fédération nationale des exploitants d'abattoirs publics  
 FNPL : Fédération nationale des producteurs de lait  
 GDS France : Fédération nationale des groupements de défense sanitaire  
 Hypérion : Observatoire de la qualité sanitaire des céréales et des produits céréaliers  
 IDELE : Institut de l'Elevage  
 IFIP : Institut du porc  
 INAPORC : Interprofession nationale porcine  
 INRAE : Institut national de recherche pour l'agriculture, l'alimentation et l'environnement  
 INTERBEV : Association nationale interprofessionnelle du bétail et des viandes  
 Intercéréales : Interprofession nationale de la production, de la commercialisation et de la première transformation du secteur céréalier français  
 ITAVI : Institut technique de l'aviiculture  
 La Coopération Agricole : Fédération des coopératives agricoles, agroalimentaires et agro industrielles  
 LNR : Laboratoire national de référence  
 OQUALIM : Association pour l'amélioration de la sécurité sanitaire et de la qualité des aliments pour animaux  
 SNA : Syndicat national des accoueurs  
 SNGTV : Société nationale des groupements techniques vétérinaires  
 SpF : Santé publique France  
 UNIFA : Union des Industries de la Fertilisation  
 URFAC : Union régionale des fromages d'appellation d'origine Comtois  
 Terres Inovia : Institut technique de la filière des huiles et protéines végétales et de la filière chanvre



Rejoignez nous sur :



plateforme-sca.fr